

The logo features a large, stylized letter 'C' composed of two overlapping, dark blue outlines. To the right of this symbol, the text 'CoreCapital A.V.' is written in a dark blue, serif font. Below this, the phrase 'Asset Management & Private Banking' is written in a smaller, dark blue, italicized serif font.

CoreCapital A.V.
Asset Management & Private Banking

Informe de Mercados: Octubre
Departamento de Gestión



Noticias/Comentarios

1.

- A. Por la parte de la renta variable, la mayoría de los principales índices terminan el mes en positivo, después de las correcciones sufridas en el mes de septiembre.
- B. Por la parte de renta fija, las curvas de tipos en todo el mundo han estado cogiendo pendiente por culpa de las expectativas de inflación, que durante los últimos meses hemos visto como los analistas se quedaban cortos en sus expectativas, manteniendo los temores y la incertidumbre a las posibles medidas que puedan tomar los bancos centrales. Las mayores subidas de las tires de largo plazo se han dado en Latinoamérica, mientras que en Europa y USA han sido más moderadas. Empinamiento de las curvas como diagnóstico general.
- C. Por el lado de los datos macroeconómicos, los datos más importantes siguen siendo bajo nuestro punto de vista los datos de inflación y desempleo. Por el lado de la inflación, en España, hemos visto la mayor subida de los precios en los últimos 29 años, tras subir en octubre un 5,5% respecto al año pasado, en un contexto marcado por el alto precio de la electricidad y los combustibles, junto con los problemas en las cadenas de suministro y el repunte del consumo, algo que está afectando globalmente. En cuanto al desempleo, las peticiones de subsidios por desempleo en EE.UU han descendido a los niveles más bajos desde marzo de 2020, cuando comenzó la pandemia, y asentándose en menos de 300.000 peticiones semanales, mientras que han conseguido acabar el mes con más puestos de trabajo creados de los que esperaban (571.000 vs 400.000), siendo el mejor mes desde junio. Cumpliendo objetivos marcados por la FED, y tras el anuncio de que el tapering comenzaría en noviembre, los inversores ya ponen sus miradas en las posibles subidas de tipos en 2022.



Renta Fija

2.

Europa

28/10/2021	1 Año	2 Años	5 Años	10 Años	Prima	Diferencia YTD 10Y
España	-0.53% ↑	-0.58%	-0.18% ↑	0.52% ↑	65	-90.00
Alemania	-0.67%	-0.62% ↑	-0.44% ↑	-0.14% ↑	0	-37.80
Francia	-0.63%	-0.64%	-0.22%	0.22%	35	-49.50
Reino Unido	0.55%	0.65%	0.77%	1.01%	115	-26.80
Portugal	-0.69%	-0.64%	-0.26%	0.42%	56	-130.00
Belgica	-0.54%	-0.63%	-0.34%	0.18%	32	-59.20
Finlandia	-0.65%	-0.58%	-0.32%	0.11%	25	-43.70
Italia	-0.48%	-0.11%	0.34%	1.05%	119	-169.00

Mes de empinamiento en las curvas principales de Europa, aunque el core sigue estando en negativo, en -0,14 bps, alejándose poco a poco del -0,20% que veíamos hace un mes, causado todo este movimiento de las tires por la incertidumbre que hay a nivel global en torno a los bancos centrales y las decisiones sobre estímulos monetarios.

América

29/10/2021	1 Año	2 Años	5 Años	10 Años	Prima	Diferencia YTD 10Y
USA	0.12% ↑	0.50% ↑	1.18% ↑	1.55% ↑	0	-113.21
Canada	0.73%	1.09%	1.51%	1.72%	17	-24.40
Mexico	5.99%	6.91%	7.40%	7.51%	596	-114.90
Chile	3.37%	5.09%	5.76%	6.25%	470	173.00
Argentina	29.84%	50.26%	-	47.70%	4615	2810.60
Brasil	7.94%	12.45%	-	12.22%	1066	298.10

Mes de empinamiento en la curva de EEUU, por los repuntes de la inflación y las consecuencias que pueda tener por las decisiones que tome los bancos centrales, haciendo que el 10 años repunte hasta el 1,55%. Por la parte de Latam, también ha habido un fuerte empinamiento de la curva. Mientras, Argentina sigue con su particular problema de hiperinflación y con parte de la curva invertida.

Asia

29/10/2021	1 Año	2 Años	5 Años	10 Años	Prima	Diferencia YTD 10Y
Japon	-0.10%	-0.10%	-0.07%	0.10%	0	9.60
China	2.23%	2.51%	2.83%	2.97%	142	-34.00
India	4.26%	4.42%	5.76%	6.39%	629	-98.20

Por la parte de Asia, Japón sufre un ligero empinamiento de la curva, dejando el 10 años en 0,10%. El 1 año se mantiene sin cambios.

Fuente: Bloomberg; 02/11/2021

Este documento no es una recomendación personalizada de inversión, ni una oferta de contratación de servicios de inversión o instrumentos financieros concretos.

CoreCapital Finanzas A.V. S.A.U. es una entidad supervisada por la CNMV e inscrita en sus registros oficiales con el número 274. Los datos expuestos son de carácter orientativo y podrán variar en función del mercado.

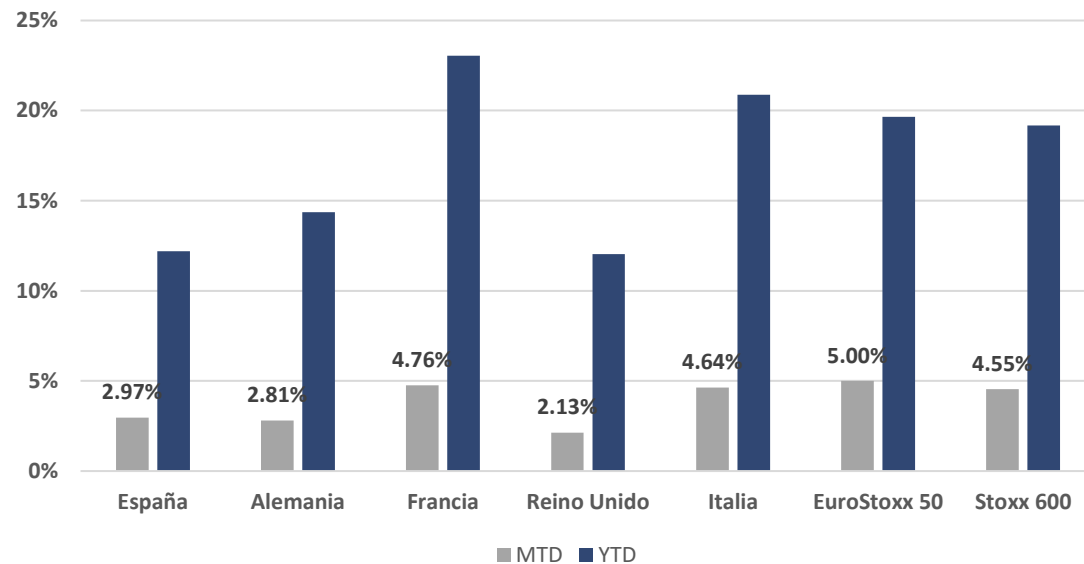


Renta Variable

3.

3. Renta Variable: EUROPA

			29/10/2021	Octubre	3M	YTD	1Y	3Y	5Y
Europa	Ibex 35	España	2.97%	4.40%	12.19%	39.90%	1.85%	-0.94%	
	Dax	Alemania	2.81%	0.93%	14.36%	35.71%	37.05%	47.11%	
	CaC	Francia	4.76%	3.29%	23.04%	49.42%	34.10%	51.47%	
	Ftse 100	Reino Unido	2.13%	2.92%	12.03%	29.64%	1.54%	4.07%	
	Ftse MiB	Italia	4.64%	5.97%	20.88%	50.16%	41.08%	56.94%	
	Zona Euro	EuroStoxx 50	5.00%	3.94%	19.65%	43.43%	32.93%	39.12%	
	Europa	Stoxx 600	4.55%	2.98%	19.17%	38.97%	31.50%	40.28%	



- Mes positivo para las principales bolsas europeas, tras las bajadas vistas en el mes de Septiembre. El Eurostoxx 50 y el CaC francés han destacado entre la tendencia alcista con subidas de un 5,00% y un 4,76% respectivamente. En el caso del Ibex, acaba con subidas de un 2,97%.
- En lo que llevamos de año, los índice europeos mantienen la tendencia positiva, con subidas de un 16,5% de media, liderados por el CaC francés con una subida de un 23,04%. El selectivo español y el de Reino Unido se quedan más rezagados, con rentabilidades cercanas al 12%.

Fuente: Bloomberg; 02/11/2021

Este documento no es una recomendación personalizada de inversión, ni una oferta de contratación de servicios de inversión o instrumentos financieros concretos.

CoreCapital Finanzas A.V. S.A.U. es una entidad supervisada por la CNMV e inscrita en sus registros oficiales con el número 274. Los datos expuestos son de carácter orientativo y podrán variar en función del mercado.

3. Renta Variable: RESTO DE BOLSAS

		29/10/2021	Octubre	3M	YTD	1Y	3Y	5Y
Resto Europa	Noruega	Noruega	2.53%	5.16%	22.47%	49.16%	34.07%	86.90%
	Finlandia	Finlandia	1.40%	-3.34%	22.20%	32.98%	48.93%	58.39%
	Rusia	Rusia	3.86%	14.13%	31.33%	72.17%	46.18%	70.76%
	Emergentes	Emergentes	3.71%	11.97%	28.14%	69.47%	35.41%	59.17%

USA	USA	S&P 500	6.91%	4.78%	22.61%	40.79%	69.83%	116.61%
	Russell 2000	Russell 2000	4.21%	3.19%	16.32%	48.85%	51.99%	92.82%
	Nasdaq	Nasdaq	7.27%	5.63%	20.25%	40.83%	112.14%	198.67%
	Dow Jones	Dow Jones	5.84%	2.53%	17.03%	35.07%	42.62%	97.44%

ASIA	Hang Seng	China	3.26%	-2.25%	-6.81%	2.71%	1.59%	10.65%
	Nikkei	Japón	-1.90%	5.90%	5.28%	23.38%	31.81%	65.81%
	India	India	0.30%	12.11%	26.39%	50.66%	70.14%	104.87%
	Australia	Australia	-0.11%	-0.93%	11.18%	20.90%	25.61%	37.72%

Resto America	Brasil	Brasil	-6.74%	-15.02%	-13.04%	8.53%	18.39%	59.42%
	Mexico	Mexico	-0.15%	0.87%	16.44%	37.22%	16.77%	6.87%
	Chile	Chile	-6.20%	-3.76%	-2.04%	12.75%	-19.83%	-4.61%

- Mes generalmente positivo en el resto de Europa, destacando Rusia con revalorizaciones del 3,86%, seguido de los emergentes con una subida del 3,71%. Finlandia se queda rezagado con una subida del 1,40%. En lo que vamos de año, los índices acumulan revalorizaciones superiores a los principales selectivos europeos y norteamericanos.
- En cuanto a los índices de EE.UU, todos han cerrado el mes en positivo, destacando la subida del tecnológico, que sube un 7,27%, y seguido del S&P 500, que sube un 6,91%. El índice de pequeñas compañías es el que menos subida ha registrado, con subidas del 4,21%. No obstante, todos ellos también acumulan buenas revalorizaciones en el Ytd.
- Asia-Oceanía acaba el mes con un comportamiento muy disperso, con caídas de Japón de un 1,90%, mientras que por el otro lado, el HSCE de China termina el mes con una subida del 3,26%, apoyado por el pago de bonos por parte de Evergrande y la consiguiente reducción de la incertidumbre en el sector inmobiliario.
- Por la parte de Latinoamérica, Brasil lidera las caídas de los principales índices con bajadas por encima del 6,70%, mientras que Chile baja un 6,20%. México cae con menos fuerza, con una caída de apenas un 0,15%.

Fuente: Bloomberg; 02/11/2021

Este documento no es una recomendación personalizada de inversión, ni una oferta de contratación de servicios de inversión o instrumentos financieros concretos.

CoreCapital Finanzas A.V. S.A.U. es una entidad supervisada por la CNMV e inscrita en sus registros oficiales con el número 274. Los datos expuestos son de carácter orientativo y podrán variar en función del mercado.

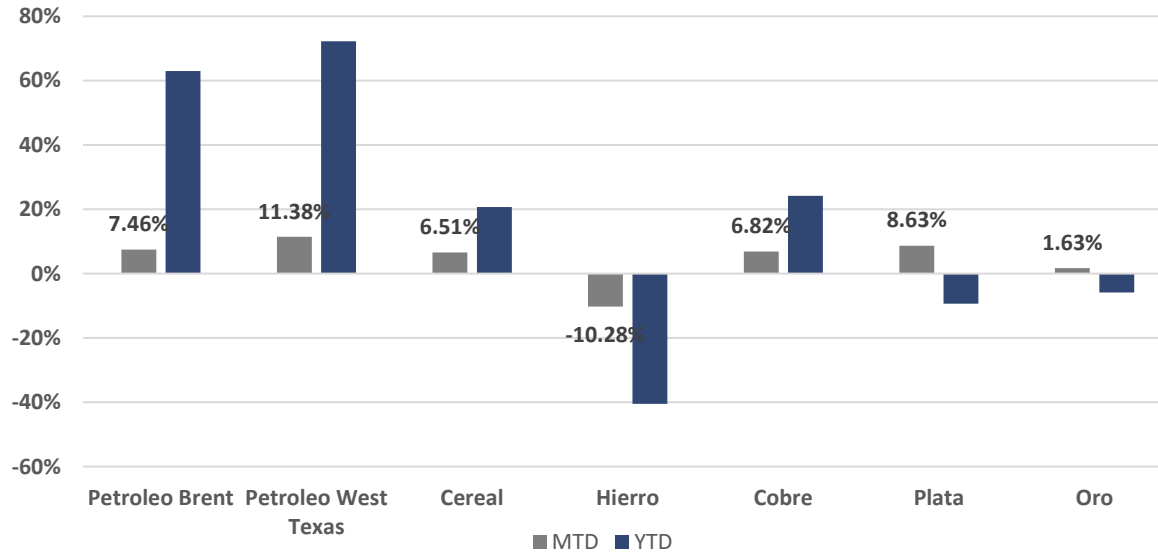


Materias Primas

4.

		29/10/2021	Octubre	3M	YTD	1Y	3Y	5Y
Utilities	Petroleo Brent	Petroleo Brent	7.46%	10.55%	62.90%	115.70%	11.81%	74.70%
	Petroleo WT	Petroleo West Texas	11.38%	13.01%	72.24%	123.51%	27.96%	78.34%
	Wheat	Cereal	6.51%	9.80%	20.65%	26.94%	54.40%	85.65%
	Iron	Hierro	-10.28%	-37.81%	-40.55%	-23.95%	15.48%	31.72%
	Copper	Cobre	6.82%	-2.55%	24.13%	42.56%	64.27%	98.10%
	Silver	Plata	8.63%	-6.26%	-9.33%	2.53%	67.69%	34.58%
	Gold	Oro	1.63%	-1.58%	-5.87%	-4.92%	46.82%	40.12%

Materias Primas



Fuente: Bloomberg; 02/11/2021

Este documento no es una recomendación personalizada de inversión, ni una oferta de contratación de servicios de inversión o instrumentos financieros concretos.

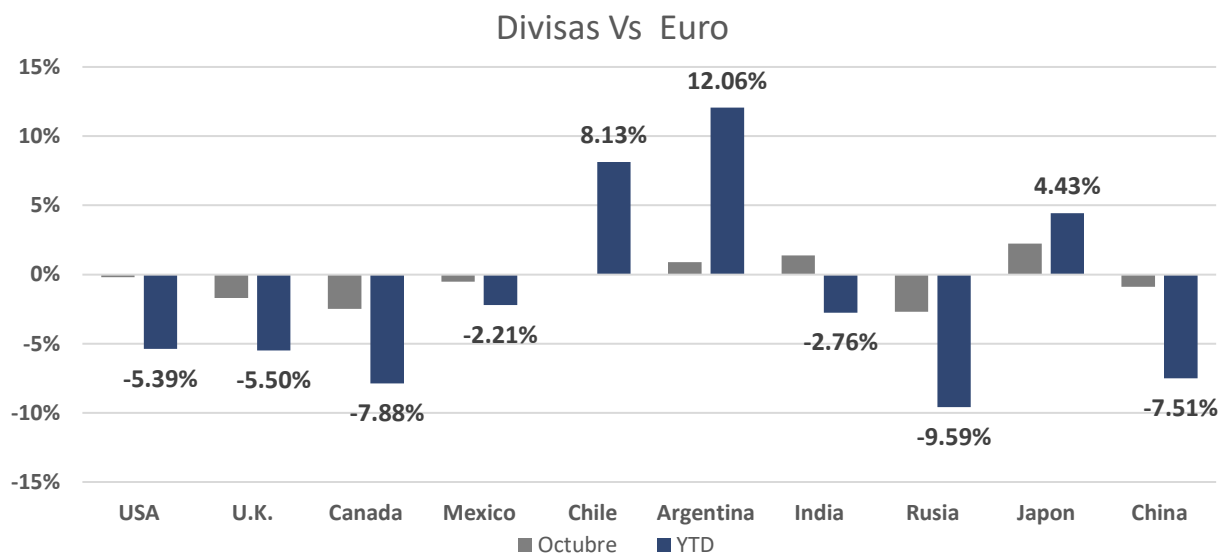
CoreCapital Finanzas A.V. S.A.U. es una entidad supervisada por la CNMV e inscrita en sus registros oficiales con el número 274. Los datos expuestos son de carácter orientativo y podrán variar en función del mercado.

- Mes prácticamente positivo en el mercado de materias primas, donde el Petróleo sigue con su particular tendencia alcista. El Brent ha subido en Octubre un 7,46%, mientras que el WTI lo ha hecho un 11,38%, dejando ambos sus precios muy cerca de 85 USD por barril, y con subidas en lo que llevamos de año por encima del 60% en el caso del europeo, y por encima de un 72% en el caso del americano, y todo ello en un contexto en el que la demanda del petróleo sigue en aumento.
- Por otro lado, los metales también han conseguido cerrar positivos en Octubre tras las caídas del mes de Septiembre, consiguiendo el oro subidas del 1,63%, mientras que la plata ha subido aún con más fuerza, subiendo en un 8,63%. El oro se mantiene en negativo en lo que llevamos de año, con caídas de un 5,87% mientras que la plata sigue acumulando caídas de un 9,33%. El hierro se queda en solitario en las caídas, con bajadas de un 10,28% e octubre.

Divisas

5.

29/10/2021			Octubre	3M	YTD	1Y	3Y	5Y
Euro VS Currency	Dólar	USA	-0.19%	-2.63%	-5.39%	-1.60%	2.17%	5.25%
	Libra	U.K.	-1.71%	-1.07%	-5.50%	-6.65%	-4.69%	-5.83%
	Dólar Canadiense	Canada	-2.48%	-3.30%	-7.88%	-8.50%	-3.79%	-2.75%
	Peso Mexicano	Mexico	-0.53%	0.82%	-2.21%	-4.94%	3.29%	14.75%
	Chile	Chile	0.04%	4.01%	8.13%	3.27%	19.07%	31.21%
	Peso	Argentina	0.88%	0.48%	12.06%	25.26%	183.70%	593.62%
	Rupia	India	1.38%	-1.42%	-2.76%	0.54%	3.99%	19.18%
	Rublo	Rusia	-2.69%	-5.62%	-9.59%	-11.85%	9.95%	18.01%
	Yen	Japon	2.24%	1.18%	4.43%	7.53%	3.14%	14.48%
	Yuan	China	-0.89%	-3.40%	-7.51%	-6.26%	-6.42%	-0.20%



- Durante el mes de Octubre, el dólar se ha fortalecido un 0,19% respecto al euro, pasando el EURUSD de 1,158 a 1,156, mientras que la libra también se ha fortalecido, en este caso un 1,71% respecto al euro, pasando el EURGBP de 0,859 a 0,846.

Fuente: Bloomberg; 02/11/2021

Este documento no es una recomendación personalizada de inversión, ni una oferta de contratación de servicios de inversión o instrumentos financieros concretos. CoreCapital Finanzas A.V. S.A.U. es una entidad supervisada por la CNMV e inscrita en sus registros oficiales con el número 274. Los datos expuestos son de carácter orientativo y podrán variar en función del mercado.



Macro

6.

6. Datos Macroeconómicos

Desempleo	dic.-15	dic.-16	dic.-17	dic.-18	dic.-19	dic.-20
Alemania	6.39	6.09	5.69	5.19	4.98	5.91
España	22.07	19.63	17.23	15.25	14.13	15.55
Francia	10.37	10.04	9.43	9.03	8.47	8.03
Reino Unido	5.43	4.93	4.42	4.11	3.83	4.39
Europa	8.93	8.45	7.78	7.08	6.62	7.24
EEUU	5.28	4.88	4.35	3.89	3.68	8.11
Japon	3.38	3.11	2.82	2.43	2.36	2.79

2021 E	2022 E	2022 E
5.90	5.50	5.35
16.85	15.90	15.10
9.30	8.75	8.30
6.00	5.35	4.70
7.88	7.37	7.06
5.60	4.40	4.00
3.00	2.80	2.57

El desempleo a nivel global llegó a estar en mínimos a finales de 2019, pero como consecuencia de la crisis generada por el Covid-19, todos los países han visto aumentado el desempleo, y eso se refleja en las estimaciones tanto para este año como para el siguiente, que aumentan de manera considerable.

IPC	dic.-15	dic.-16	dic.-17	dic.-18	dic.-19	dic.-20
Alemania	0.68	0.37	1.71	1.94	1.36	0.36
España	-0.63	-0.35	2.03	1.73	0.77	-0.33
Francia	0.08	0.31	1.17	2.10	1.31	0.54
Reino Unido	0.04	0.68	2.68	2.48	1.79	0.85
Europa	0.18	0.40	1.67	1.86	1.33	0.38
EEUU	0.13	1.27	2.12	2.45	1.82	1.23
Japon	0.80	-0.13	0.48	0.99	0.48	-0.02

2021 E	2022 E	2023 E
2.00	1.40	1.70
1.10	1.10	1.40
1.30	1.10	1.40
1.60	1.90	2.00
1.41	1.33	1.56
2.45	2.20	2.20
0.00	0.50	0.60

El IPC vuelve a repuntar durante Octubre de 2021, haciendo que el mercado empiece a realizar movimientos contra los nuevos datos de inflación, actualmente situados por encima del 5%, y provocados en parte por los precios de la energía, y los problemas en las cadenas de suministros.

PIB	dic.-15	dic.-16	dic.-17	dic.-18	dic.-19	dic.-20
Alemania	1.50	2.20	2.60	1.30	0.60	-4.90
España	3.80	3.00	3.00	2.40	2.00	-11.00
Francia	1.10	1.10	2.30	1.80	1.50	-8.10
Reino Unido	2.40	1.73	1.75	1.23	1.45	-
Europa	2.26	1.85	2.46	1.84	1.35	-5.98
EEUU	3.10	1.70	2.30	3.00	2.20	-3.50
Japon	1.60	0.75	1.68	0.55	0.28	-4.88

2021 E	2022 E	2022 E
3.30	4.10	1.80
5.80	5.50	2.60
5.60	4.00	2.05
5.00	5.60	2.00
4.19	4.21	2.01
5.80	4.00	2.40
2.80	2.10	1.30

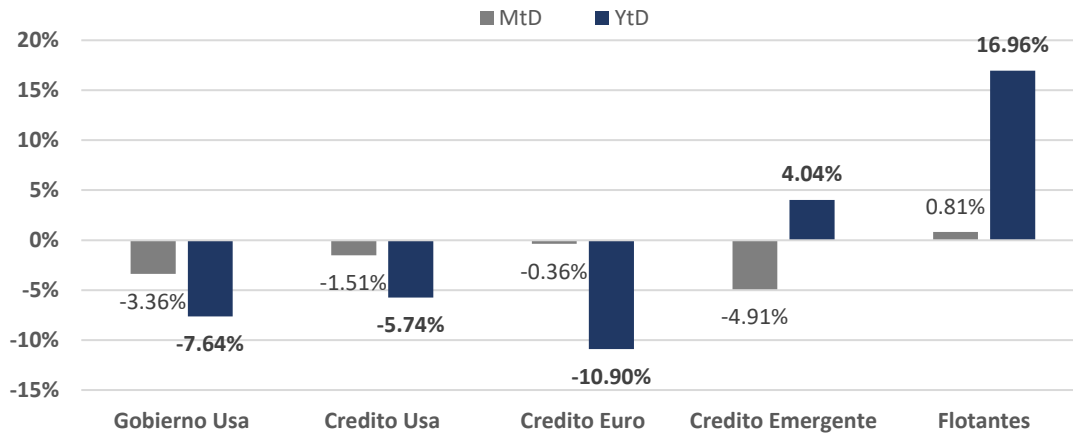
El PIB en toda la zona Euro registro una expansión de un 2,2% en el tercer trimestre una decima superior al anterior trimestre, que se situaba en 2,1%.

Fuente: Bloomberg; 02/11/2021

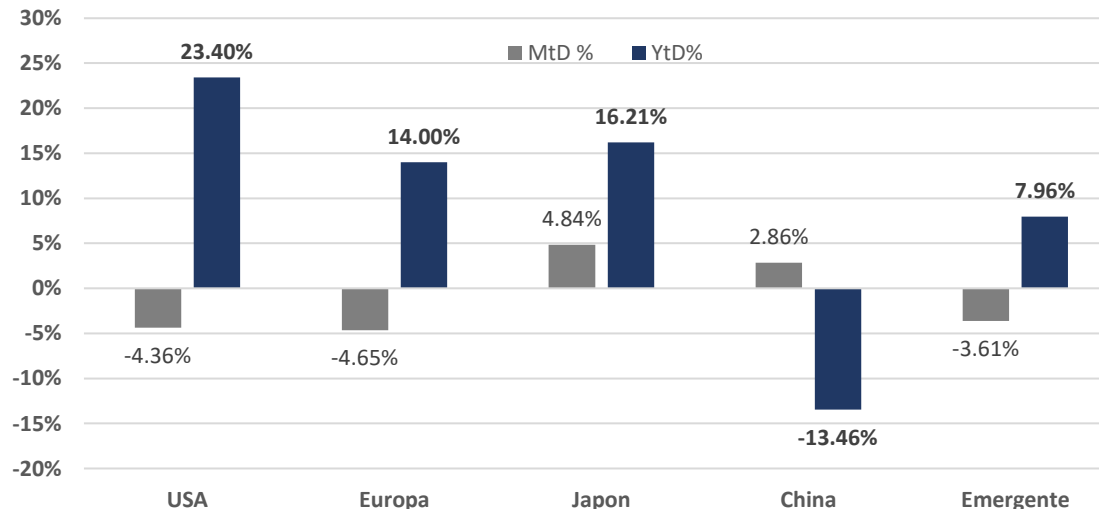
Este documento no es una recomendación personalizada de inversión, ni una oferta de contratación de servicios de inversión o instrumentos financieros concretos.

CoreCapital Finanzas A.V. S.A.U. es una entidad supervisada por la CNMV e inscrita en sus registros oficiales con el número 274. Los datos expuestos son de carácter orientativo y podrán variar en función del mercado.

Renta Fija:



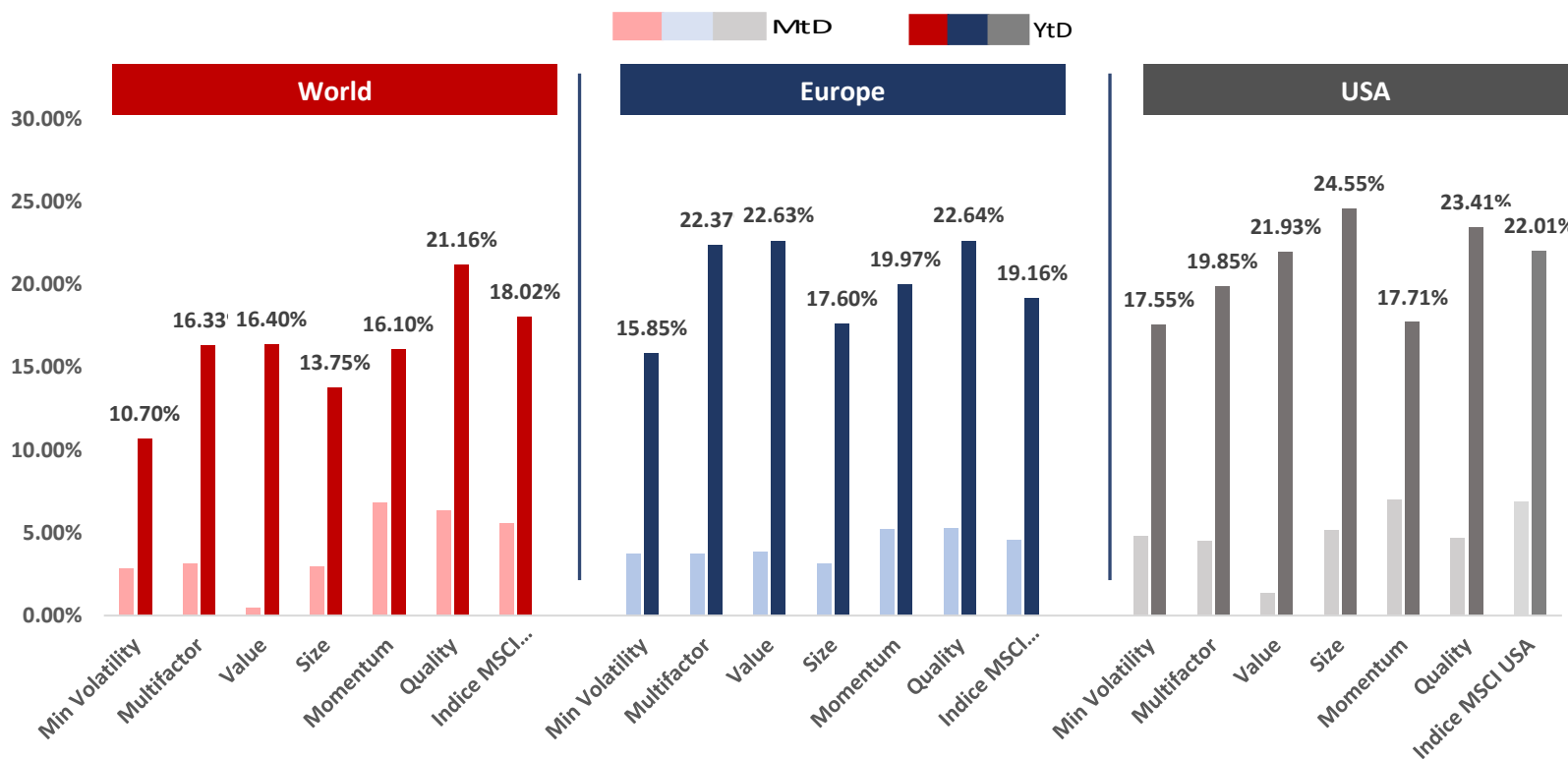
Renta Variable:



Fuente: Bloomberg; 02/11/2021

Este documento no es una recomendación personalizada de inversión, ni una oferta de contratación de servicios de inversión o instrumentos financieros concretos. CoreCapital Finanzas A.V. S.A.U. es una entidad supervisada por la CNMV e inscrita en sus registros oficiales con el número 274. Los datos expuestos son de carácter orientativo y podrán variar en función del mercado.

- Los flujos de capital en la renta fija durante el mes han tenido un comportamiento negativo, con salidas en todas las clases, exceptuando los flotantes, para aprovechar las caídas de la renta variable en el mes de septiembre.
- Durante lo que va de año, siguen las caídas en los activos por el futuro repunte que puede tener la inflación durante el 3 trimestre a excepción de flotantes y emergentes, que captan de media un 11% más que al inicio de año.
- Los flujos de capital en renta variable durante el mes han sido mixtos, con caídas en USA y Europa, mientras que Japón y China han terminado positivos.
- Durante el año, las captaciones han tenido un comportamiento positivo, con especial crecimiento en USA y Japón, de 23,40% y 16,21% respectivamente, seguidos de Europa y emergentes. Solo China se queda descolgada en el ritmo de captación, cayendo más de un 13%



- Mes positivo para todas las estrategias, sin ninguna excepción, tras las correcciones sufridas durante el mes de septiembre. Las estrategias que mejor comportamiento han tenido han sido **momentum** y **quality**, de manera general. No ha habido tantas diferencias a nivel geográfico, pero es cierto que Europa se ha quedado más rezagada que USA y el resto del mundo, exceptuando algunas temáticas como el **value**.
- En el año las estrategias tienen un comportamiento positivo, donde de manera global destaca el **quality**. No obstante, aunque todas las temáticas gozan de buenas rentabilidades en lo que llevamos de año, destacan USA y Europa sobre el resto del mundo.

Fuente: Bloomberg; 02/11/2021

Este documento no es una recomendación personalizada de inversión, ni una oferta de contratación de servicios de inversión o instrumentos financieros concretos. CoreCapital Finanzas A.V. S.A.U. es una entidad supervisada por la CNMV e inscrita en sus registros oficiales con el número 274. Los datos expuestos son de carácter orientativo y podrán variar en función del mercado.

Este documento ha sido elaborado por CoreCapital Finanzas A.V., S.A.U. como mero documento informativo y/o publicitario y en ningún caso es una recomendación personalizada de inversión ni una oferta de contratación de servicios de inversión o instrumentos financieros.

La información que incluye la misma se ha obtenido de fuentes consideradas como fiables y se ha tenido un cuidado razonable para garantizar que la información no sea incierta ni equívoca en el momento de su publicación. CoreCapital Finanzas A.V., S.A.U. excluye expresamente toda responsabilidad por errores u omisiones o por el mal uso de esta información.

El plan de formación de los gestores patrimoniales y agentes de CoreCapital Finanzas A.V., S.A.U. incluye la obtención de la acreditación EFA (European Financial Advisor). Éstos cuentan con la debida cualificación profesional para la prestación de todos los servicios prestados por CoreCapital Finanzas A.V., S.A.U.

La recomendación específica sobre servicio/s y/o /producto/s y la contratación de los mismos exige la realización de los test MIFID exigibles por la legislación vigente aplicable con carácter previo a través de CoreCapital Finanzas A.V., S.A.U. Dichos test tienen por objeto permitir a la entidad poder evaluar respecto del cliente su situación financiera, experiencia y conocimientos sobre los productos y servicios financieros, así como los objetivos de inversión del receptor y la adecuación de los productos y/o servicios al mismo.

CoreCapital Finanzas A.V., S.A.U. advierte a sus clientes sobre las características y los riesgos generales de valores y/o instrumentos financieros a través de su página web. Dicha información se complementa con la específica de cada producto o servicio de inversión que se facilita previamente a su contratación. En particular CoreCapital Finanzas A.V., S.A.U. advierte de que el valor de todo tipo de inversiones puede subir o bajar, circunstancia que el receptor debe asumir al invertir, incluso debe valorarse el riesgo de no recuperar el importe invertido, en parte o en su totalidad.

Cualquier decisión de inversión sobre un valor o instrumento financiero debería adoptarse teniendo en cuenta la información pública existente sobre dicho valor o instrumento financiero. En cualquier supuesto, antes de decidir sobre cualquier inversión, el receptor debe comprender adecuadamente las características y los riesgos que puede conllevar la contratación del/de los servicios y/o /producto/s contenido/s en la presentación y tomar en consideración sus circunstancias personales, económicas y fiscales.

CoreCapital Finanzas A.V., S.A.U. no presta servicios de asesoramiento legal o fiscal en el marco de una relación de servicios profesionales específica. CoreCapital Finanzas A.V., S.A.U. recomienda firmemente al destinatario del presente documento que solicite asesoramiento profesional externo sobre las implicaciones legales/fiscales derivadas de su situación.

CoreCapital Finanzas A.V., S.A.U., con domicilio en Paseo de la Castellana, 52 – 28046 Madrid, es una entidad supervisada por la Comisión Nacional del Mercado de Valores e inscrita en sus registros oficiales con el número 274.

© CoreCapital Finanzas A.V., S.A.U. Reservados todos los derechos. Queda totalmente prohibida la reproducción y uso no autorizado de este documento.



CoreCapital A.V.
Asset Management & Private Banking